

Bente Jensen og Anders Holm dykker i kommentaren ned i diskussionen om, hvordan man ved, hvad der virker i indsatsen rettet mod udsatte børn og unge. De tager udgangspunkt i det første danske effektstudie vedrørende tidlig indsats.

Af Bente Jensen og Anders Holm

BEDRE LIVSCHANCER TIL UDSATTE BØRN

* Mennesker er ikke ens. Nogle er smukkere end andre, nogle er klogere, og andre er mere velplejede. Alt sammen er det med til at påvirke det enkelte menneskes livschancer. Der er forskningsresultater, der viser, at klogere mennesker får mere uddannelse og tjener flere penge end andre. Der er forskningsresultater, der viser, at smukke mennesker tjener flere penge end andre. Og der er også forskning, der tyder på, at mere velplejede mennesker klarer sig bedre end knap så velholdte eksemplarer.

Det betyder med andre ord noget for vores muligheder i livet, hvem vi er, og hvilke ressourcer vi er i besiddelse af. Da udseende, visdom og pæne tænder ikke er lige fordelt i befolkningen, har vi ikke alle samme ressourcer og dermed ikke samme mulighed for at få et godt og rigt liv. Det er naturligvis i en eller anden forstand uretfærdigt. Men det bliver selvfølgelig endnu mere uretfærdigt, jo mindre den enkelte selv er medbestemmende over, i hvor høj grad man har disse ressourcer til rådighed livet igennem.

Uligheden sætter ind tidligt i livet. Vi er alt for godt klar over, at børns livschancer og muligheder ikke er ens, men afhænger af deres forældres baggrund. Vi ved ikke

præcis hvorfor, men mange studier har påvist, at især forældrenes uddannelse har markant indflydelse på, hvor godt det enkelte barn klarer sig i skolen. Faktisk viser nyere undersøgelser, at allerede i daginstitutionerne kan man se, at børnenes adfærd og færdigheder er påvirket af deres forældres baggrund.

Børn fra ressourcestærke hjem får hjælp til at uddanne sig, både fordi de får stærkere kognitive færdigheder fra deres forældre, og fordi deres forældre kan hjælpe dem videre med deres uddannelse. Dette forspring grundlægges allerede før grundskolen.

En forhåbning til daginstitutionerne er netop, at de kan være med til at udjævne nogle af de forskelle, som børnene har via deres forældres baggrund.

Men indsatsen for udsatte børn og unge ser ikke ud til at fungere særlig godt – på trods af både mange ressourcer og en øget opmærksomhed. Der har kun været fokus på evidensbaseret socialt arbejde de sidste fem-seks år, og grundlæggende ved vi fortsat alt for lidt om, hvad der virker i forhold til bestemte grupper. Selv om vi prøver at tilrettelægge det pædagogiske arbejde, så det i videst muligt omfang tilgodeser det enkelte barn bedst muligt,

har vi et alt for spinkelt grundlag for at udtale os om, hvorvidt den ene eller anden form for indsats eller pædagogiske virkemiddel har en effekt – endsige om den virker lige godt for alle slags børn, eller om den tilgodeser nogle og ikke andre.

Vi ved altså stadig ikke noget om effekter af en tidlig indsats, der finder sted i almene dagtilbud, hvor børnegruppen er bredt sammensat. Vi antager, at børnene i børnegruppen påvirker hinanden på godt, men også af og til på ondt, som for eksempel Social Arv forskningen peger på. Vi antager også, at børns relationer er en væsentlig del af den pædagogiske indsats, dvs. for at klare sig godt, skal børn gives muligheder for at blive stimuleret – ikke blot intellektuelt, men også socialt, så de kan blive en del af gruppen af jævnaldrende gennem dagligdagen.

En tidlig indsats over for socialt udsatte børn og unge er en vigtig del af almentilbuddet. Forhåbningen er, at det kan forbedre deres livschancer.

Vi ved fra tidligere internationale studier, at massive interventioner over for børn fra meget ressourcetsvage hjem har målbare og ikke mindst vedvarende effekter, især på børnenes kognitive færdigheder. Dette taler for, at forældre og børn i ressourcetsvage familier er modtagelige for hjælp og støtte fra det omgivende samfund. Med andre ord at interventioner, der tager sigte på at hjælpe børn fra ressourcetsvage hjem, faktisk virker – også på langt sigt.

Spørgsmålet er, hvad der virker på dansk grund.

Det er i lyset af dette perspektiv, at vi har udført et studie, der undersøger effekter af en pædagogisk intervention i dagtilbud, 'HPA-projektet'. Undersøgelsen er det første danske effektstudie vedrørende tidlig indsats. Undersøgelsen belyser overordnet, om samfundet gennem en tidlig indsats i daginstitutioner kan opnå at styrke udsatte børns udvikling – socialt og hvad angår læring. Altså om de pædagogiske interventioner bidrager til at bryde den negative sociale arv. Mere konkret undersøger vi effekterne af en indsats, 'Handlekompetence i pædagogisk arbejde for udsatte børn' (HPA), som er udviklet og afprøvet i 60 daginstitutioner i to kommuner i Danmark.

Resultater fra studiet vil have en bredere interesse, idet vi med undersøgelsen bibringer forskningsområdet nye måder at anskue problemstillingen om tidlige indsatser på. Ved at anlægge et randomiseret kontrolleret eksperiment (et RCT-design) bliver det muligt at skabe klar og entydig evidens for, om den tidlige indsats, der er afprøvet og studeret, virker.

Forskning i effekter af sociale og uddannelsesmæssige indsatser er med til at kvalificere beslutningsgrundlaget for uddannelses- og velfærdspolitikken. Det er med til at gøre det muligt at basere det daglige arbejde på den aktuelt bedste viden om, hvad der virker, og hvad der ikke

virker – og som ærindet i kommentaren drejer sig om, hvad der virker i indsatsen for udsatte børn, der dagligt befinder sig i en pædagogisk og uddannelsesmæssig kontekst fra tidligste alder, daginstitutionen.

Resultaterne, som vi ikke kan løfte sløret for her, bliver offentliggjort ved projektets afsluttende konference den 28. maj 2009 på DPU.

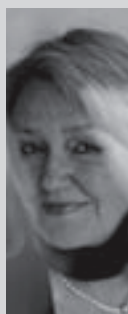
Læs mere her:

Bente Jensen, Anders Holm, Peter Allerup og Anna M. Kragh: Effekter af indsatser for socialt udsatte børn i daginstitutioner (HPA-projektet). København: Danmarks Pædagogiske Universitetsforlag. Udkommer maj 2009.

Bente Jensen: Social arv. Om social arv, ulighed i livschancer og målgrupper og forskningsmæssige perspektiver for HPA-intervention. E-bog, Danmarks Pædagogiske Universitetsforlag, 2008.

Mads Meier Jæger og Anders Holm: Penge, (ud)dannelse, forbindelser eller brains? En test af fire forælderressourcers betydning for unges uddannelsesvalg i Danmark. Dansk Sociologi, vol. 15, no. 3, 2004, 67-83.

www.dpu.dk/hpakonference



BENTE JENSEN

Cand.pæd., ph.d. og lektor ved Danmarks Pædagogiske Universitetsskole, Aarhus Universitet. Som forsker har hun især fokus på socialt udsatte børn og unge og arbejder p.t. med at færdiggøre projektet om "Handlekompetence i pædagogisk arbejde med udsatte børn – indsats og effekt" (HPA).

www.dpu.dk/om/bj



ANDERS HOLM

Professor ved Sociologisk Institut på Københavns Universitet. Forsker inden for områderne kvantitative metoder, uddannelse, kausalitet, kvantitative evalueringsmetoder, arbejdsmarked, familier og social arv. Leder af et nyt forskningsprojekt om negativ social arv.