

## At gøre deltagelse i skolen meningsfuld

\* Hvordan kan skolen være med til at kompensere for negativ social arv?

I efteråret kom rapporten 'De gode eksempler' om skoler, hvor eleverne præsterer fagligt bedre end forventet, når der tages højde for social baggrund. Og her i foråret udkommer rapporten 'Skolen og Social Arv', der belyser processer i skolen, der fremmer eller kompenserer for negativ social arv blandt børn. Lektor Charlotte Ringsmose har været involveret i begge undersøgelser, og lektor Anne Maj Nielsen har været projektleder på 'Skolen og Social Arv'.

For nogle læsere af rapporterne er en af de måske mest overraskende konklusioner i 'De gode eksempler', at elever med en svag social baggrund præsterer fagligt bedre på skoler, hvor lærere og ledere har høje faglige ambitioner og stiller klare mål til eleverne.

*Skoler har ofte en tendens til at nedjustere forventningerne til børn med en svag baggrund.*

Rapporten tilbageviser med andre ord forestillingen om, at skoler med faglige ambitioner især tilgodeser elever, der i forvejen klarer sig godt fagligt.

»Skoler, hvor mange børn har en svag baggrund, har ofte en tendens til at nedjustere forventningerne til børnene. De siger, at de vælger at prioritere det personlige og sociale, før de går i gang med det faglige. Det er der selvfølgelig en sandhed i, men det er vigtigt at fastholde de faglige ambitioner, når vi taler om denne gruppe af børn. Vi fra middelklassen kan tage det roligt. Vores børn skal nok klare sig, fordi de bliver stimuleret i alle mulige sammenhænge. De børn, der kommer til kort, hvis skolen slækker på fagligheden, er børn med svagere sociale og økonomiske forudsætninger,« siger Charlotte Ringsmose.

Anne Maj Nielsen supplerer:

»Når vi taler om det faglige, kan man jo være fag-

lig på mange måder. Det er ikke terpeskolen, vi taler om. I 'Skolen og Social Arv' har vi mødt lærere, der var så fagligt dygtige, at de både kunne differentiere elevmæssigt og undervisningsmæssigt. Men vi har også set, at den slags lærere løber ind i nogle frem-

*Faglige ambitioner i skolen er vigtige, og det er vigtigt at gøre det faglige spændende.*

herskende diskurser om, at man skal tage ekstra hensyn til børn, der har det svært. Det er selvfølgelig vigtigt, at børn trives og ikke oplever for mange nederlag i skolen. Men det er også vigtigt at fastholde troen på, at børnene fagligt kan blive bedre. Der bør ikke være en modsætning mellem, at eleverne klarer sig godt fagligt og trives,« siger Anne Maj Nielsen.

### Forskellige koder

Charlotte Ringsmose siger, at høj faglighed ikke nødvendigvis er ensbetydende med, at det er en god idé at indføre flere skematimer i dansk og matematik, og tro at det løser alt.

»Vi taler jo om skoler med en høj andel af børn, der ikke bare sætter sig på deres plads og begynder at lære noget. Derfor kan man ikke fokusere på fagligheden alene. Andre ting skal også være med. Det, der karakteriserer elever med en svag familiebaggrund er, at de er umotiverede og urolige i skolen. De medvirker ikke i bageriet, fordi det er fagligt vanskeligt for dem, og fordi de kommer fra en baggrund, hvor de ikke er blevet stimuleret. I deres hjem er der én slags kode, og når de kommer i skolen, skal de lære en anden,« fortæller Charlotte Ringsmose.

»Hvis et barn kommer fra et hjem, hvor forældre og søskende forbinder skolen med tunge pligter og nederlag, er det klart, at det er svært at skabe anerkendelse for skolens rolle. Middelklassebørn får mange ting forærende, men det er ikke tilfældet for børn

med såkaldt negativ social arv, og derfor er faglige ambitioner i skolen vigtigt – og det er vigtigt at gøre det faglige spændende,« siger Anne Maj Nielsen.

Hun fortæller, at undersøgelsen har givet hende et nyt syn på, hvor dygtige folkeskolelærere faktisk skal være for at gennemføre god undervisning.

»Det kræver en meget høj faglighed af lærerne, og undersøgelsen har fået mig til at spekulere over antallet af liniefag på læreruddannelsen. I dag er der fire liniefag på seminarierne. Måske skulle der kun være et enkelt? Hvis læreren skal kunne undervisningsdifferentiere, forstå børnenes forskellige forudsætninger og kompleksiteten i klassen, er det vigtigt at være 100 procent inde i sit fag,« siger Anne Maj Nielsen.

### God ledelse smitter

Et andet område, hvor høje kvalifikationer spiller en afgørende rolle, er skoleledelse, forklarer Charlotte Ringsmose:

»Det er en rød tråd i undersøgelserne, at det er vigtigt at have en ambitiøs skoleleder. Skoleledelsens værdier smitter af helt ned i klasserummet. Det gælder både for skoler, der betegner sig som 'faglige', og skoler, hvor 'man bare vil have det godt med hinanden'. Vi har besøgt skoler, hvor børnene var lade, lærerne var lade, og ledelsen var lad. På andre skoler var alle entusiastiske, og det betød, at børnene blev revet med,« siger Charlotte Ringsmose.

I 'Skolen og Social Arv' benyttes vendingen, at 'udfordre eleverne i forlængelse af deres forudsætninger'. Det faglige niveau skal med andre ord afspejle barnets nærmeste udviklingszone. Hvor den zone befinder sig, er et individuelt spørgsmål, og derfor er det vigtigt, at læreren anerkender, at nogle elever kan have særlige vanskeligheder, og at det kræver en særlig indsats.

»At læreren *anerkender*, at nogle elever har særlige forudsætninger, er ikke lig med, at man påskønner, men at man *accepterer* det som en for-

Høje faglige ambitioner i skolen gør en forskel for børn med negativ social arv. Middelklassens børn skal nok klare sig, men for børn med en svag baggrund kan skolen være det eneste sted, de får en faglig ballast. Asterisk har talt med lektor Charlotte Ringsmose og lektor Anne Maj Nielsen om skolen og social arv.



I DRs tv-serie *Krøniken støtter arbejdsmanden Børge From*, at sønnen Palle tager en universitetsuddannelse. Forældreopbakning har stor betydning for, hvordan det går børn i skolen.

FOTO: MIKE KOLÖFFEL, DR.

### De gode eksempler

'De gode eksempler' er baseret på en spørgeskemaundersøgelse blandt 146 skoler, en kvalitativ undersøgelse af 15 af skolerne og en observationsundersøgelse blandt tre skoler.

Rapporten betegner skolen som højtpresterende, hvis eleverne får højere karakter end forventet på baggrund af deres socioøkonomiske baggrund.

### God skolepraksis på organisationsplan:

- Klar, tydelig og dialogbaseret ledelse
- Ledelsen bruger mere tid på pædagogisk tilsyn
- Lærere og ledelse vægter elevernes faglige udvikling – også de svage elevers
- Skolen har en strategi og har sat sig nogle mål.

På klasserumsniveau viser 'De gode eksempler', at nogle praksisformer fremmer eller hæmmer læring. Det er ikke muligt at pege på en direkte sammenhæng mellem bestemte praksisformer og karakterniveau, men observationerne viser, at det er vigtigt at tilbyde aktiviteter, som alle børn kan deltage i.

### God skolepraksis i klasserummet, betyder at læreren:

- Er opmærksom på, at fagligt svage elever ikke udskilles fra fællesskabet, for eksempel faglige aktiviteter
- Er åben i kommunikationen med eleverne
- Er åben for, at elever kan deltage i den samme aktivitet på forskellige måder
- Er fleksibel og opmærksom på elevernes engagement
- Har kompetencer til at mestre undervisningens pædagogiske metoder og faglige tema.

► udsætning. Børn med negativ social arv kan være urolige og have svært ved at koncentrere sig. Dermed kommer de til at virke forstyrrende i klassen. Hvis man tilrettelægger undervisningen i forhold til deres forudsætninger, skal læreren kunne se, hvad børnene kan – og ikke kun deres mangler. Alle børn kan jo noget,« siger Anne Maj Nielsen og fortæller om en klasse med en urolig elev, hvor man fandt en løsning.

»Eleven var god i matematik, men havde svært ved mange andre ting. For eksempel var han motorisk meget urolig. Læreren diskuterede situationen åbent med eleverne i klassen, og de fandt en løsning, hvor drengen fik en plads lige foran læreren. Når han var ved at tabe opmærksomheden, kunne læreren nøjes med at lægge en hånd på hans skulder i stedet for at råbe ned gennem klasserummet. Det er jo ikke, fordi disse børn ønsker at obstruere undervisningen. De vil gerne være med. Men vi skal bare finde ud af, hvordan vi hjælper dem til det,« siger Anne Maj Nielsen.

### Oplevelse af sammenhæng

I undersøgelsen 'Skolen og social arv' har forskerne desuden brugt sociologen Pierre Bourdieu til at forklare elevernes sociale, uddannelsesmæssige, kulturelle og økonomiske forudsætninger.

Et af de mest fremherskende træk hos børn fra familier med positiv social arv er, at de samme koder og værdier gælder i hjem og skole. Det giver med sociologen Aaron Antonovskys ord børnene en 'oplevelse af sammenhæng'. For at illustrere hvordan det kan udspille sig i praksis, giver Anne Maj Nielsen dette eksempel: Når tre børn i en middelklassefamilie får ti rosiner hver, kan moren finde på at sige: 'I fik ti rosiner hver, og I er tre børn. Hvor mange rosiner var der så i alt?' Og måske tilføjer hun, at den slags regnestykker hedder 'matematik'.

»Kommentarer af den slags er også en indføring i skolen. I andre familier er det nok, at børnene får delt deres rosiner og har det godt med det,« siger Anne Maj Nielsen og fortsætter:

»Man kan også genfinde det i, at nogle forældre fortæller deres børn, at man laver lektier, fordi man skal lære nogle ting. Andre forældre bekræfter børnene i, at de skal lave lektier efter en lang dag i fritidsinstitutionerne. I et spørgeskema bad vi forældrene om at svare på, hvor stor vægt de lagde på deres børns uddannelse. Af svarene fremgik det, at nogle forældre med lav indtægt og de korteste uddannelser sagde, at deres børn ikke skulle uddanne sig for enhver pris. De bedrestillede forældre med længere uddannelser svarede, at uddannelse er vigtig, fordi det giver flere valgmuligheder,« fortæller Anne Maj Nielsen.

*Der bør ikke være en modsætning mellem, at eleverne klarer sig godt fagligt og trives i skolen.*

Hvad angår indvandrerforældres deltagelse i børnenes skolegang siger Charlotte Ringsmose, at undersøgelserne desværre tegner et skidt billede af, hvordan det går med at integrere forældre med indvandrerbaggrund i skolens arbejde.

»Det kræver mobilisering af mange kræfter at inddrage forældre med indvandrerbaggrund. Hvis forældrene skal være med i skolebestyrelsen, forudsætter det for eksempel tolkebistand. På nogle skoler siger medarbejderne, at de oplever det som et problem, at nogle forældre med indvandrerbaggrund afleverer børnene i skolen og forventer, at de kommer ud som læger og ingeniører. De har en baggrund, hvor man ikke er vant til, at skolen er et anliggende, forældre blander sig i. Så hvis det skal lykkes at medinddrage denne forældregruppe, skal det være et mål, som hele skolen fra skoleleder til pedel ønsker opfyldt,« siger Charlotte Ringsmose.

### Evalueringskultur i lærerværelset

Anne Maj Nielsen fortæller, at hun i forbindelse med undersøgelsen blandt lærere har oplevet en meget negativ diskurs, hvor lærere forsøger at støtte kollegernes mentale 'overlevelse' ved at bekræfte, at bør-

nene er besværlige og umulige. Det sker typisk, når lærerne er tilbage på læreværelset, trætte og desperate efter en time, som er kørt af sporet.

»Lærerne har prøvet at gennemføre et bestemt forløb, men har – igen – oplevet, at det ikke er lykkedes. Og de har oplevet, at det er nogle bestemte børn, der gør, at det ikke lykkes,« forklarer Anne Maj Nielsen.

Hun siger, at i stedet for at bekræfte lærerkolleger i, at eleverne er umulige, er det mere frugtbart at spørge ind til, hvordan problemet kan løses fremover.

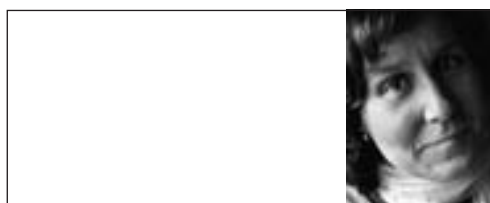
Det sker ved, at kollegaen for eksempel siger: »Hvad lykkedes og hvad gav problemer? Hvordan kan vi gøre det bedre næste gang? Er det der noget, vi kan tage op i vores team?« Ved at tale sammen på den måde bevæger man sig ind i en evaluering.

»Når man taler om, at skolen skal udvikle en evalueringskultur, handler det også om at kunne bruge sine kolleger til at forbedre undervisningen,« siger Anne Maj Nielsen.

### Mål og strategier

Da 'De gode eksempler' blev præsenteret i efteråret, blev rapporten af nogle set som dokumentation for, at elever på gammeldags skoler klarede sig bedst. Men det er faktisk ikke tilfældet, siger Charlotte Ringsmose. Rapporten argumenterer ikke for en gammeldags skole, men for en skole, der ved, hvad den vil. Det betyder for eksempel, at skolen har en strategi og sat sig nogle mål.

»Hvis man med en gammeldags skole mener en skole med en autoritær ledelse, så er der ikke belæg for det i undersøgelsen. Den slags skoler har spillet fallit. Autoritære skoleledere, der lægger virksomhedsplaner på deres kontor uden at inddrage medarbejderne, skaber en skole, hvor ledelsen forventer én ting, og lærerne gør noget helt andet. Højtpræsterende skoler er præget af en medkultur, hvor alle parter er medinddraget og har medindflydelse. Når nogle forbinder det med en gammeldags skole, er det, fordi den slags skoler ved, hvad de står for. Skolen har nogle mål og en strategi. Det kan for ek-



**Anne Maj Nielsen**

Lektor ved Institut for pædagogisk psykologi  
Danmarks Pædagogiske Universitet.



**Charlotte Ringsmose**

Lektor ved Institut for pædagogisk psykologi  
Danmarks Pædagogiske Universitet.

sempel være, at man definerer sig som en faglig skole,« siger Charlotte Ringsmose.

At der fortsat er stor forskel på danske familiers økonomiske baggrund fremgår også af datamaterialet i 'Skolen og social arv'. I nogle familier har begge forældre arbejde og tjener i alt næsten 600.000 kroner. Andre er børn af en enlig mor med ti års skolegang og en indtægt på 150.000 kroner årligt.

»Så er der ikke råd til meget andet end spaghetti med ketchup,« som Anne Maj Nielsen udtrykker det.

Jakob Albrecht  
jaal@dpu.dk

### Skolen og Social Arv

Undersøgelsen 'Skolen og Social Arv' sammenfatter den hidtidige forskning på området og består af en kvalitativ undersøgelse af 3. klasser på to skoler.

### Muligheden for at kompensere for negativ social arv forbedres når:

- Børnene erfarer værdien af skoleaktiviteter sanseligt, følelsesmæssigt, socialt og kognitivt inden for skolens aktiviteter og område. Det kan for eksempel være i form af udstillinger, opvisninger, forestillinger, produktanvendelse m.m.
- Børnene har mulighed for at have særlige rettigheder
- Børnene har muligheder for at blive udfordret fagligt i forlængelse af deres ressourcer
- Det faglige arbejdes indhold er mødested og grundlag for sociale samspil mellem børn
- Børnene har mulighed for at få anerkendt deres faglige, personlige og sociale ressourcer i klassen/skolen

'De gode eksempler' og 'Skolen og social arv' er lavet i forbindelse med Forskningsprogrammet om 'social arv', hvor Socialforskningsinstituttet (SFI), Amternes og Kommunernes Forskningsinstitut (AKF), Institut for Folkesundhed og Danmarks Pædagogiske Universitet deltager.

Fra DPU har lektor Grethe Kragh-Müller, adjunkt Line Lerche Mørck, lektor Kirsten Fink-Jensen, lektor Charlotte Ringsmose og lektor Anne Maj Nielsen deltaget i programmet.