

Afhandlingens empiriske grundlag

Undersøgelsen er designet som et kvalitativt instrumentelt casestudie med kritisk psykologisk praksisforskning som teoretisk tilgang. Den empiriske del af undersøgelsen tager udgangspunkt i en patientuddannelsesgruppe, der er en del af et ambulante behandlingstilbud for mennesker der har været indlagt på psykiatrisk afdeling med depression. Det empiriske materiale er baseret på observationer af syv patientuddannelsesgrupper over syv måneder. I alt 25 sessioner med 41 forskningsdeltagere. Blandt de 41 forskningsdeltagere er der gennemført deltagerdrevne fotointerview med 16 hovedpersoner og opfølgende interview med 14 hovedpersoner. I alt 41,8 timers interview. Hovedpersonernes livsførelse er kondenseret til livsprofiler, der danner grundlag for analyser af hvordan hovedpersonernes livsførelse har betydning for de læreprocesser, der opstår i samspillet mellem deres deltagelse i patientuddannelsesgruppen og deltagelse i andre handlesammenhænge i hovedpersonernes samlede hverdagsliv.

Om Lisbeth Hybholt

Lisbeth Hybholt er sygeplejerske og cand.cur. Hun har skrevet sin ph.d. afhandling ved Institut for uddannelse og pædagogik, Aarhus Universitet, hvor hun har indgået i forskningsprogrammet Livslang læring samt i Nationalt Center for Kompetenceudvikling. Hendes forskningsmæssige fokus er læreprocesser, daglig livsførelse og patientuddannelse.



Tid og sted for forsvaret

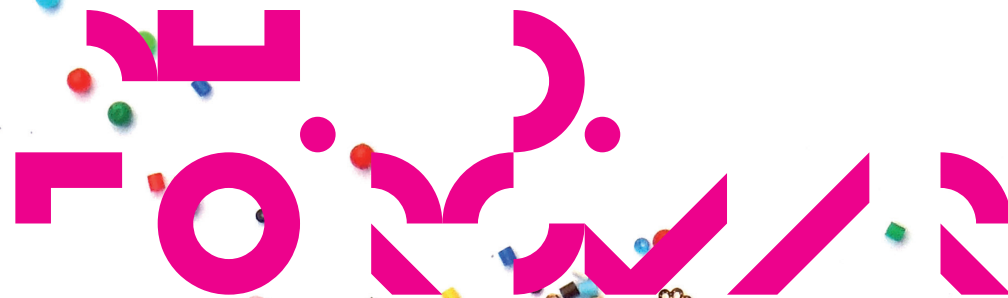
19. marts 2015 kl. 13.00 – 16.00.

Institut for Uddannelse og Pædagogik (DPU)
Tuborgvej 164, 2400 København NV, lokale A200

Kontakt

Lisbeth Hybholt
Mail: lihy@phmetropol.dk
Tlf.: 29605218

Aarhus Universitet
Institut for Uddannelse og Pædagogik (DPU),
Tuborgvej 164,
2400 København NV,



PATIENTUDDANNELSE I HVERDAGSLIV

Ph.d.-afhandling af Lisbeth Hybholt

PATIENTUDDANNELSE I HVERDAGSLIV

Formålet med afhandlingen "Patientuddannelse i hverdagsliv" er at beskrive og forstå, hvordan menneskers daglige livsførelse har betydning for de læreprocesser, der opstår i samspillet mellem deres deltagelse i en patientuddannelsesgruppe, rettet mod mennesker der har været indlagt på psykiatrisk afdeling med depression, og deres deltagelse i andre handlesammenhænge i det samlede hverdagsliv. Dette for at skabe viden om læreprocesser, der kan bidrage til diskussion om og udvikling af patientuddannelse rettet mod mennesker, der er blevet diagnosticeret med depression.

Den cykliske livsførelse er også egentligt liv

Teoretisk bidrager afhandlingen med en perspektivering af to aspekter af det kritisk psykologiske begreb daglig livsførelse; "den cykliske livsførelse" og "det egentlige liv" som analytiske greb til at komme til forståelse med hovedpersonernes daglige livsførelse og læreprocesser på tværs af handlesammenhænge. Det konkluderes, at den cykliske livsførelse også er det egentlige liv, og at timeouts/pauser er en særlig praksis i den cykliske livsførelse, der har en særlig betydning for de depressionsdiagnosticerede i deres proces med at lære at passe på sig selv, for at undgå nye depressive episoder.

At skabe plads til lystbetonede aktiviteter i hverdagslivet

Der er fokus på de læreprocesser der skaber nye dilemmaer og konflikter i hovedpersonerne samlede hverdagsliv. De handler om at lære at passe på sig selv ved at fokusere på lystbetonede aktiviteter i hverdagslivet, og ved at balancere mellem aktivitet og hvile/pauser (det kan være pauser fra pligterne, for i stedet at gøre noget lystbetonet).

Det er ikke kun en individuel proces at lære at passe på sig selv

Læreprocesserne involverer altid de mennesker, der er omkring hovedpersonerne i deres samlede hverdagsliv, og kan altså dermed ikke forstås individuelt. Men læreprocesserne er ikke nødvendigvis et kollektivt anliggende, hvilket får betydning for hovedpersonernes muligheder og begrænsninger i forhold til at passe på sig selv under deres aktuelle livsbetingelser.

Det kan være en daglig kamp at lære at passe på sig selv

Det er en krævende proces at lære at passe på sig selv og det kan skabe daglige kampe relateret til at hovedpersonerne begynder at forstå sig selv på nye måder og forandrer deres daglige livsførelse ud fra den nye forståelse. At der er krævende læreprocesser er en dobbelthed, i og med at depressionen som en fremmedbestemt betingelse kan betyde, at hovedpersonerne ikke har den energi og det overskud der skal til at forfølge anliggendet om at passe på sig selv.

Mødet med de andre i patientuddannelsesgruppen

Hovedpersonerne sammenligner deres egne reaktioner på depressionen og deres daglige livsførelse med de andre deltagere i gruppen. Det er en læreproces der kan forandre deres handleevne i det samlede hverdagsliv, men det er ikke kun en potentiel udvidende læreproces at være sammen med og sammenligne sig med de andre deltagere i gruppen.

Deltagerdrevne fotointerview

Metodisk bidrager afhandlingen med viden, der viser at deltagerdrevne fotointerview er en metode, der skaber mulighed for at komme til forståelse med hovedpersonernes grunde til at føre deres liv på en bestemt måde og grunde til at forandre deres livsførelse. Det bliver tydeligt om og hvordan eventuelle forandringer i hovedpersonernes måde at føre deres hverdag på har forbindelse til deres deltagelse i patientuddannelsesgruppen eller forbindelse til andre, både nuværende og tidligere, handlesammenhænge i deres samlede hverdagsliv.

Fakta om undersøgelsesområdet:

- 70 % af de mennesker, der har været i kontakt med hospitalssystemet på grund af depression, udvikler flere depressioner og omkring 60 % udvikler tre eller flere depressioner
- Patientuddannelse formodes at styrke deltagernes egenomsorg, forbedre deres håndtering af sygdommen, reducere deres behov for sundhedsydelse, samt øge den enkeltes velvære og livskvalitet
- Det er velkendt at der kan opstå dilemmaer, når mennesker skal forandre deres livsstil og adfærd, fordi ønsket om og forpligtelsen til at leve sundt, kan være i konflikt med normer og rutiner i hverdagslivet. Sundhedsstyrelsen anbefaler forskning, der kan skabe forståelse for disse konflikter.